

תערוכה

כמו הנמלים

ההרסניות ייצירתיות הלנו

"פיסול סביבתי בעקבות מבני טרמיטיים", גבעות של ישראל העולה במצויאן הרצליה

הסביבה הפיסולית מקדמת את מי הבאים למצויאן הרצליה; לא בתוך המצויאן, אלא בצורה המסבה למצויאן לאורך מישור העיניים. מיכיה מוסר לוח המשתרעת על מ"י 200 מ"ר - יצירתה של ישראל העולה.

האמנות סמנת את קבוצת הפסלים הזאת בשם הלאידול; "בעקבות מיכיה טרמיטיים". בביקורת באפריקה לפני כמה שנים, היא סמבלית, ונודו את סקטורה מיו סביב מניחים. "הוא אלה העולה טרמיטיים, בגינים מתעורבת על אדמה רוק... מניבים מתעורבים הטוב, המבולקס למרום, עליות, פרוודים ומרמזים, וכל אלה 'מניבים' במערת מתחבבת של קודרו וארדיו הלאות". לאור שחקרה את סוגיית הטרמיטיים לעוקה ולחבתה, החלה למעול "הנב" זה חומר ההיכרות הקרובה עם חרי קים הטרמיטיים יצודים אלה... שורה זו את הרצון ליצור בעקבות מיכיה טרמיטיים ויקט פיטול".

עני מני "מיכיה טרמיטיים" יש כאן, הוביל טים על מי השטח - השקופים בןן האדמה. עם האחרונים נבנית, בעיקר, העלה שחמרה. מני שפוחים קטנים ממחול על מיה, פשוטים קונסטרוקציות של כול, מצופים מה ועם בעון ומכר סים באדמה. מי שאנו יודע על הערטר טים, עשו "לעומ" לראות באדמות על גבעות הפיסוליות - אלו הבלטות על מי האדמה - רמו סמלים אדומים, ש" ווח פאליות.

אפיה של הסביבה הפיסולית הזאת מכזיב תצורות שיצב הטבע - לפשל במפורת הטיטיים. "קודרת המוצא ליני" רד הסביבה נבנה אפנה מפגש עם צו" ווח סמבל, אומי יאק דון, מנהל הסו" אל תתייחסות האמנות איתם האובייקטים המופשטים תופכת איתם למניבים של יצירה בה נסקת האבי נית מניבים של חומר, גורה - ויחסי מוללי כיום לכין עצמם ונינם לכין חסי" מיה הסביבית בה הם מוצבים".

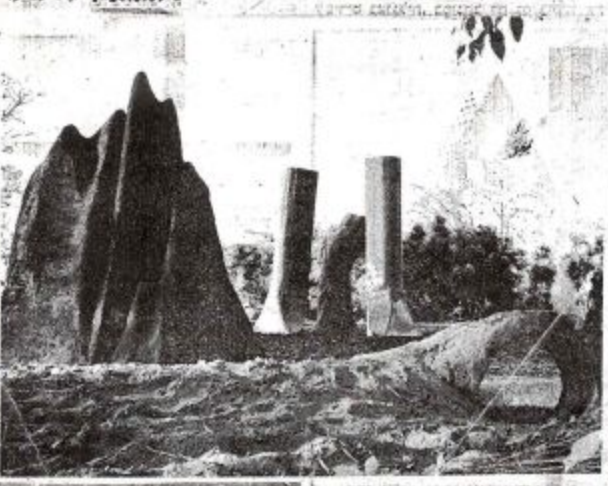
דחל אנגל



מבנים בעקבות טרמיטיים: מפגש עם גזרות כמכר ורומים פאלים

שים לה לגבי החריס, ומאידך התפעלותה על הנבית המתחבבת. מכאן את היכירי בעמדותיה פילי כול שהניבה בשטח, מייצגים את מילחמת האדם בחריקים - כמו מלחמת מיכיה אנטריוולוגית. פסלי האדמה מניחים בנוכחותם הכבדה, מסוכים די על-מנת להוות איום מופש לקדמו של העולם המודרני... ומעל הכל מרפת עננה כבדה של ויחסי אחר, בצורת רשת כרול. היו רבים שקרסו לישראל היגיל בהתייחסותם לאדמה ולנעשה בה, י" עם נכירי את האמריקאים האידור, סמיתסון וההמריקה, שפעלו בשנות השישים המאוחרות, ויצרו מרחבים פיסוליים אידיים בעבודת אדמה קדומות, ואת הישראלים תמריק, אריון ומיה אולמן, שבשנות השיכיים השתמשו באדמה כחומר, מפע ומקור לתייחסות... פשוט, במצויאן הרצליה השחור, יצרת ישראל היגיל מחול מטמנסבלית לקדמי אדמה אמיתיים. בלא שירעו על-כן, הם טיטפו השראת לעבודת אמת שנועטת בחומר ולא מניה גם לרח.

1-14.6.89-2 קיני עס'עד



קיבוץ ■ שבועון ■ התנועה ■ הקיבוצית ■ המאוחדת

מחווה לעובדי-אדמה

מרוייקט פיסול של ישראל העולה במצויאן הרצליה

לא לכבודם של אנשי העליית המהגרים הראשונה לארץ ישראל, היום המרוייקט המרצליהן האדמי איש לא יפל ראש בעבודתם היריחות-בלונת 30, 40, 50, קיימים אלה: שעובדים בוליות-ניסודיות גדולים עד ויח... הטרמיטיים הם חריקים סמתיקטיים בעיקר. באפריקה, וכל יערדם בחיים הוא היחית כל מה שניקה דרכם, ולבנת החזירי מייבנה חריס, המופשט על אדמה ורוק. רביס, "הארכיטקטורה הטרמיטיית" - ורוטואות ומתקשרת - מאלקת את החלל הפנימי למבטאות פרוודיים, חריים ומתופים, כולם מצויאן אודור ומאדרילות... קיימים אלה: ישראל העולה במצויאן הרצליה

מי שחלכה בעקבות הפסלים האנטריויים האלה היתה ישראל היגיל, שפלת שאת מי נעדרת עשה כרמיזיותו, ובחמש לטרד אמנת בשיקון לונדון. לומ'אנגילס ונייחריק. ישראל העולה נדרשה לנטוש הטרמיטיים לפני מספר שנים. כאשר ביקה באפריקה, את סקטורה עוררו מיכיה פיסוליים מוזיים, שכלשו במישרים הנחבים לראדים היה מיכיה גלילי, במרכזם של אחרים צף עד יכש, שליבו אומל. הוא גילמה את המיטבאים ורק עם שובה אדמה חולה להקיר כל תיעוד מוטב ומגולם בטפס... החיס סמל יחסי סמל איתם אלה

יצוב מיכיה טרמיטיים בשטח ערירי אותה ליצור סמלים בודדים, טעם הומו הצטרפי לכדי מרוייקט שלם המשתרע על שטח של 200 מ' מ' מיכיה האדמה. צומחים מן חריקס, משתרבים מליב גיוע, חצבים, והם עשויים מאדמת החלדה המצויה באידור השחור (שם מהגזרת היגיל) ומטפס חומים מקשרים

כמו יחודים מתורבתים אחרים, סך נהגים כלפי העולם בו הם חיים, נהגים הטרמיטיים לרום ולבנות בה כעת. היגיל מוענת, כי האמביואלנטיות שלה למעשים - התגברות

31.7.89

דורית קדר

במוזיאון הרצליה מתקיימות שתי תערוכות נוספות לאלו שהזכרנו באתרונה במדורנו הסוס שבועי. הראשונה - ססלים של דתיה לנדבר, שיוצגו בחודשים יולי-אוגוסט, והשנייה - סיסול קבע של ישראלה הרגיל, "סיסול סביבתי בעקבות מבני טרמיטים".

לגבי תערוכתה של הרגיל, כדאי לצטט מדברי הפסלת עצמה בעקבות נסיעה ומפגש עם מבני טרמיטים באפריקה: "...מבני האדמה 'צומחים' מן הקרקע, משתרגים סביב גועי עצים ונתלים כאשכולות על ענפיהם. הם עשויים חמרה אדומה מן השרון בתוספת חומרים מקשרים... באפריקה צמחו מיתוסים אחרים סביבם. אחד מהם עוסק כאל 'אמה' הרוצה להתאחד עם האדמה הנקבה ולהוליד עסה את הגוע האנושי. אך תל הטרמיטים עומד כדרכו. בכעסו שולף האל חרב וקוטס את ראש התל המפרה את האדמה. באזור מסוים של מאלי מייחסים את מנהג מילת הבנות (כנהוג בקרב הברווזים) למיתוס זה." כותייהסותה ליצירתה אומרת הרגיל: "כבר בשלבי עבודתי הראשונים עוררה בי כפילות התפקידים של הטרמיטים עניין רב - כהורסים וככונים גם יחד. כפילות זו הציבה בפני אתגר - לבטא לא רק את התפעלותי מיצירתם, אלא גם את התנגרותי להרס שהם זורעים. הן לא ניתן להם לפלוש לעולמנו, אם יעזו - נדרוס את קניהם ונכה בהם בכל דרך. פסלי הברזל הקרים מבטאים את מלחמתנו זו כחרקים. אלא שקיים גורם נוסף בהתערבות זו.

חומרי הריסוס שאנו מפעילים נגדם מרעילים גם את האוויר שאנו נושמים. הערפיח תלוי מעל ראשנו, כאותו מעטה התלוי מתחת לצמרות העצים ומעל למכלול הפיסולי."

דברי האמנית מורים על כוונה שאכן יושמה - תחושות מעורבות של פלישה, השתלטות, שימוש באדמה כדי לבנות ממנה מבצרים גדולים, אטומים, אפלים ומרתיעים. כוחות חושך שמשתלטים על הצומח והסביבה הטבעית. אולי יש להקביל זאת לצבא הטרמיטים - שכדומה לצבא אנושי - תוקף ומקים כל העת מבצרים, מגדלים פאליים מתפרצים, אשר גם מעבירים תחושה של השתלטות ואלימות. אך הרתיעה משולבת - כפי שמציינת הרגיל - עם אהדה מסוימת לכוח המתפרץ הזה, אהדה ליצירתיות לוחמת.

מנדלי הברזל הנתושתיים והבוהקים - אותו חומר קר ומינרלי - ממוקמים ככוח מחץ אחר, אך בעצם שתי התצורות המזדקרות מעידות על אחיזה באותו עיקרון של השתלטות. מבני הטרמיטים הם מטפורה למעגל הקסמים של לוחמה כלוחסה, בנייה לשם תמיכה מצד אחד והשמדה מצד שני. מטפורה של טרמיטים אנושיים הבונים להם את מגרלי כבל שלהם. הרגיל בונה סביבה פיסולית בעלת השראה, הראויה בהחלט לביקור במקום.